

# KOMUNITNÝ PLÁN SOCIÁLNYCH SLUŽIEB

Mesto Svit  
Programovacie obdobie 2015 – 2020

Komunitný plán sociálnych služieb mesta Svit  
Programovacie obdobie 2015 - 2020

Komunitné plánovanie sociálnych služieb je jednou zo základných metód riadenia rozvojových procesov. Predstavuje metódu, pomocou ktorej mesto Svit plánuje sociálne služby tak, aby zodpovedali miestnym špecifikám a potrebám jednotlivých občanov. Ide o otvorený proces zisťovania potrieb a zdrojov a hľadanie najlepších riešení v oblasti sociálnych služieb.

Zákon č. 448/2008 Z. z. o sociálnych službách a o zmene a doplnení zákona č. 455/1991 Zb. o živnostenskom podnikaní (živnostenský zákon) v znení neskorších predpisov ukladá obciam a mestám povinnosť vypracovať Komunitný plán sociálnych služieb.

Mesto vypracúva a schvaľuje Komunitný plán sociálnych služieb na základe Národných priorít rozvoja sociálnych služieb, v ktorom zohľadňuje miestne špecifiká a potreby fyzických osôb v oblasti sociálnych služieb poskytovaných v jej územnom obvode, určuje potreby rozvoja sociálnych služieb.

## **Obsah**

<b>1 KOMUNITNÉ PLÁNOVANIE SOCIÁLNYCH SLUŽIEB</b>	<b>4</b>
1.1 Terminológia	4
1.2 Ciele komunitného plánovania	5
1.3 Účastníci procesu komunitného plánovania	5
1.4 Princípy komunitného plánovania	5
1.5 Organizačné zabezpečenie tvorby KPSS	6
1.6 Obsah komunitného plánu sociálnych služieb	8
1.7 Prínos komunitného plánovania sociálnych služieb	8
<b>2 PRÁVNY RÁMEC POSKYTOVANIA SOCIÁLNYCH SLUŽIEB</b>	<b>9</b>
2.1 Zákon o sociálnych službách	9
2.2 Národné priority rozvoja sociálnych služieb	11
<b>3 ANALYTICKÁ ČASŤ</b>	<b>12</b>
3.1 Analýza demografických údajov	12
3.2 Analýza stavu poskytovania sociálnych služieb v meste Svit	15
3.2.1 Poskytovatelia sociálnych služieb v meste Svit	15
3.2.2 Prehľad poskytovaných sociálnych služieb v meste Svit	15
3.3 SWOT analýza	19
3.4 Analýza požiadaviek obyvateľov na rozvoj sociálnych služieb	20
<b>4 STRATEGICKÁ ČASŤ</b>	<b>27</b>
4.1 Koncept rozvoja sociálnych služieb a komunitných služieb na území mesta Svit	27
4.2 Implementácia a monitoring Komunitného plánu sociálnych služieb mesta Svit	29

## 1 KOMUNITNÉ PLÁNOVANIE SOCIÁLNYCH SLUŽIEB

Zmyslom komunitného plánovania najmä v obciach je aktivizácia obyvateľstva a skvalitnenie poskytovania sociálnych služieb spoločným, koordinovaným postupom. Výsledkom komunitného plánovania by mala byť odpoveď na otázky typu:

- ✚ Aké sociálne služby treba vytvoriť?
- ✚ Aké sociálne skupiny potrebujú zvýšenú starostlivosť?
- ✚ Aké má mesto ľudské, materiálne a finančné zdroje na poskytovanie sociálnych služieb?

### 1.1 Terminológia

V súvislosti s riešením každodenných problémov občanov používame termíny: komunitná práca, komunitný plán, komunitné služby, komunitné prístupy. Komunitné plánovanie je jednou z fáz procesu komunitnej práce, ktorá je charakteristická účasťou verejnosti (zadávateľov, prijímateľov a potencionálnych prijímateľov, spracovateľov výstupov plánovania), komunity na definovaní vlastných potrieb a hľadania možností a zdrojov riešenia problémov v rámci komunity.

#### ***Vymedzenie jednotlivých pojmov:***

***Prijímateľ*** je osoba, ktorá využíva sociálne služby, pretože sa ocitla v nepriaznivej sociálnej situácii.

***Poskytovateľ*** je subjekt poskytujúci sociálne služby (na základe podmienok stanovených zákonom).

***Objednávateľ*** je zodpovedný za zaistenie sociálnych služieb v danej komunite. Objednávateľom sú najmä obce a vyššie územné celky, v ktorých kompetencii je sociálna oblasť. V našom prípade je to mesto Svit.

***Pracovná skupina*** je tvorená zástupcami objednávateľa, poskytovateľov a užívateľmi sociálnych služieb a spoločne sa zaoberá určitým okruhom problémov.

***Sociálna služba*** je odborná činnosť, obslužná činnosť alebo iná činnosť, alebo súbor týchto činností, ktoré sú zamerané na

- ✚ prevenciu vzniku nepriaznivej sociálnej situácie, riešenie nepriaznivej sociálnej situácie alebo zmiernenie nepriaznivej sociálnej situácie fyzickej osoby, rodiny alebo komunity,
- ✚ zachovanie, obnovu alebo rozvoj schopnosti fyzickej osoby viesť samostatný život a na podporu jej začlenenia do spoločnosti,
- ✚ zabezpečenie nevyhnutných podmienok na uspokojovanie základných životných potrieb fyzickej osoby,
- ✚ riešenie krízovej sociálnej situácie fyzickej osoby a rodiny,
- ✚ prevenciu sociálneho vylúčenia fyzickej osoby a rodiny.

***Komunita*** je tvorená ľuďmi, ktorí žijú na jednom mieste, majú medzi sebou rôzne sociálne väzby a sú viazaní nielen k sebe navzájom, ale aj k miestu, kde žijú.

## 1.2 Ciele komunitného plánovania

Strategické plánovanie je nepretržitý proces zabezpečenia rovnováhy medzi stanovenými cieľmi a možnosťami mesta. Účelom strategického plánovania je stanoviť ciele a spôsoby ich dosiahnutia.

**Medzi hlavné ciele komunitného plánu sociálnych služieb mesta Svit patrí:**

- ✚ poznať plány a predstavy poskytovateľov sociálnych služieb;
- ✚ poznať požiadavky a potreby prijímateľov sociálnych služieb (klientov, obyvateľov mesta Svit);
- ✚ rozšíriť a skvalitniť poskytované sociálne služby a snaha pomôcť všetkým cieľovým skupinám;
- ✚ spracovať aktuálny dokument o sociálnych službách;
- ✚ koordinovať ponuky a potreby v oblasti sociálnych služieb;
- ✚ zvýšiť dostupnosť sociálnych služieb v meste Svit;
- ✚ zapojenie verejnosti.

## 1.3 Účastníci procesu komunitného plánovania

- ✚ Princíp komunitného plánovania predpokladá zapojenie a úzku spoluprácu 3 subjektov: zadávateľa (subjekt verejnej správy ten, kto je zodpovedný za zabezpečenie komunitných služieb, ktoré zodpovedajú miestnym potrebám - v našom prípade mesto Svit,
- ✚ poskytovateľov (je subjekt poskytujúci sociálne služby - na základe podmienok stanovených zákonom požadované služby ponúka a realizuje napr. neverejní poskytovatelia sociálnych služieb,
- ✚ užívateľov, t.j. klientov (človek v nepriaznivej situácii, ktorému sú služby určené). Len tak je možné na základe procesu rokování všetkých troch subjektov zistiť skutočné potreby užívateľov.

Podmienkou úspešného procesu plánovania je vzájomná spolupráca všetkých zúčastnených a dotknutých prvkov a subjektov.

## 1.4 Princípy komunitného plánovania

**Plánovanie sociálnych služieb mesta Svit je postavené na týchto princípoch:**

- ✚ možnosť zapojenia všetkých, ktorých sa oblasť sociálnych služieb a s ňou súvisiacich prvkov a procesov dotýka,
- ✚ pravidelné zisťovanie skutočných potrieb obyvateľov mesta (služby musia byť plánované tak, aby bolo možné vyhovieť aj individuálnym požiadavkám a potrebám cieľových skupín),
- ✚ preferovanie takých foriem sociálnych služieb, ktoré umožnia klientovi zostať v jeho prirodzenom sociálnom prostredí komunity – presun od rezidenčnej ku komunitnej forme poskytovania služieb,
- ✚ plánovanie takých služieb, ktoré budú kvalitné, dostupné a efektívne,

- ✚ medializácia a informovanosť komunity o procese a priebehu komunitného plánovania a jeho parciálnych výstupoch – mediálny plán (propagácie a informovanosti),
- ✚ spoločenská kontrola komunity (prostredníctvom pracovných skupín jednotlivých cieľových kategórií) nad realizáciou a napĺňaním cieľov.

## 1.5 Organizačné zabezpečenie tvorby KPSS

### **Pracovná skupina:**

Je tvorená občanmi so záujmom o sociálnu oblasť, či už sú to zamestnanci objednávateľa, osoby zastupujúce poskytovateľov sociálnych služieb, ale aj ľudia, ktorí sociálnu službu využívajú

### **Náplň činnosti pracovnej skupiny:**

- ✚ príprava dotazníka pre prijímateľov sociálnych služieb,
- ✚ príprava SWOT analýzy,
- ✚ návrh obsahu priorít a opatrení pre svoju oblasť,
- ✚ získavanie podnetov od užívateľov,
- ✚ spoznávanie potrieb cieľových skupín.

### **Pracovná skupina:**

#### **Riadiaca skupina:**

PhDr. Bocková Petronela  
MUDr. Timkovič Jozef  
PhDr. František Drozd, PhD.  
Mgr. Hurčalová Mária  
Mgr. Balážová Miroslava  
Mgr. Fuňová Jana

#### **Členovia pracovnej skupiny:**

PhDr. Balážová Katarína  
Heldáková Mária  
Mgr. Lešundáková Erika  
Fridmanová Mária  
Mgr. Valčáková Milena  
Bc. Michel'ová Irena  
Mgr. Rušinová Mária  
Mgr. Kukurová Iveta  
Mgr. Jurčák Miroslav  
Tokár Alexander  
Koky Július

**Cieľové skupiny:**

**1. Rodiny s deťmi a mládež**

Rodina je najdôležitejšou sociálnou skupinou, je ekonomickou a sociálnou bunkou spoločnosti. Formuje charakter človeka, umožňuje osvojovanie si hodnôt ako najcennejšieho potenciálu človeka. Funkčná rodina dokáže svojim členom zabezpečiť základné potreby a všestranný vývin. Základné rysy zdravej rodiny sú: vysoký stupeň súdržnosti a spolupráce v rodine, pozitívne emočné vzťahy, otvorená komunikácia, vzájomný rešpekt všetkých členov, premenlivá deľba rol, dynamika vzťahov, schopnosť rodiny prekonávať záťažové a konfliktné situácie, opora rodiny v širšom sociálnom zázemí. Ak rodina nie je schopná riešiť svoje problémy sama, vlastnými silami, je potrebná pomoc iných. Je preto veľmi dôležité, aby v prípade potreby, keď sa rodina ocitne v problémovej situácii, existoval mechanizmus s dostatočným množstvom efektívnych, účinných prostriedkov pomoci. Práve tu sa začína priestor pre komunitné a sociálne služby. Cieľová skupina Rodina s deťmi zahŕňa: rodinu s deťmi, neúplnú rodinu, rozvrátenú rodinu, rodinu postihnutú sociálno-patologickými javmi, náhradnú rodinu, rodinu s nízkou sociálnou, kultúrnou úrovňou....deti a mládež.

**2. Osoby so zdravotným postihnutím**

Osoby so zdravotným postihnutím sú občania s dlhodobými telesnými, mentálnymi, intelektuálnymi alebo zmyslovými postihnutiami, ktoré v súčinnosti s rôznymi prekážkami môžu brániť ich plnému a účinnému zapojeniu sa do života spoločnosti na rovnakom základe s ostatnými.

Môžeme povedať, že ide o časť populácie, ktorá potrebuje pomoc pri prispôbovaní sa bežným nárokom života, nakoľko hendikep je spojený s obmedzenou pracovnou schopnosťou, zvýšenými nárokmi na zdravotnícku a sociálnu starostlivosť s podstatne zníženou kvalitou života.

**3. Seniori**

Seniori predstavujú časť populácie s diferencovanými potrebami a záujmami. Sú to jednak potreby a záujmy v sociálno-ekonomickej sfére, akými sú sociálne poistenie a zabezpečenie, dôchodkové zabezpečenie, služby a dávky sociálnej starostlivosti, zdravotníctvo, bývanie, kultúra, zamestnanosť, ekonomika. No v neposlednom rade sú to i záujmy v oblasti psychologicko-spoločenskej sféry, akými sú účasť na riadení spoločnosti, duchovný život, bezpečnosť, voľnočasové aktivity. Veľká skupina seniorov je vytláčaná na okraj spoločenského diania. Starší človek má pritom právo na život v bezpečí a vo vážnosti, má právo na rozvoj svojej osobnosti, poskytnutie pomoci vychádzajúcej z jeho potrieb a zdravotného stavu.

**4. Osoby ohrozené sociálnym vylúčením**

Sociálne vylúčenie môžeme definovať ako proces, ktorým sú jednotlivci i celé skupiny osôb zbavované prístupu k zdrojom nevyhnutným pre zapojenie sa do sociálnych, ekonomických a politických aktivít spoločnosti ako celku. Proces sociálneho vylúčenia je

primárne dôsledkom chudoby a nízkych príjmov, prispievajú k nemu však aj ďalšie faktory ako je diskriminácia, nízke vzdelanie či zlé životné podmienky. Sociálne vylúčení sú odrezaní od inštitúcií a služieb, sociálnych sietí a vzdelávacích príležitostí. Prejavom sociálneho vylúčenia je teda napríklad dlhodobá nezamestnanosť, závislosť na sociálnych dávkach, život v priestorovo vylúčených častiach obcí (getách), nízka kvalifikácia, zlý zdravotný stav, rozpad rodín či strata sebaúcty. Ako adaptácia na podmienky sociálneho vylúčenia sa často vytvárajú špecifické hodnoty a normy, medzi ktoré patrí napríklad dôraz na prítomnosť, neschopnosť plánovať do budúcnosti, pocity beznádeje a bezmocnosti či presvedčenia, že človek nemôže ovplyvniť vlastnú sociálnu situáciu. Cieľová skupina Občania sociálne vylúčení zahŕňa: nezamestnaní /dlhodobo nezamestnaní/, osoby - poberatelia sociálnych dávok /dávok v hmotnej núdzi/, nízkopríjmové osoby a rodiny, osoby bez vzdelania alebo len s dosiahnutým základným vzdelaním, osamelo žijúci seniori, zdravotne ťažko postihnutí s nízkym dôchodkom, osamelé, slobodné matky s dieťaťom/deťmi, osamelo žijúci, slobodní muži neschopní sa o seba postarať, osoby so závislosťou/chronickou závislosťou (gamblerstvo, alkoholizmus, drogová závislosť), bezdomovci a bezdomovectvom ohrození.

## 1.6 Obsah komunitného plánu sociálnych služieb

**Obsahom Komunitného plánu sociálnych služieb je :**

- + analýza sociologických a demografických údajov,
- + analýza požiadaviek prijímateľov a požiadaviek ďalších obyvateľov na rozvoj sociálnych služieb,
- + analýza stavu poskytovaných sociálnych služieb,
- + určenie cieľov a priorít rozvoja sociálnych služieb,
- + časový plán realizácie,
- + spôsob vyhodnocovania plnenia komunitného plánu sociálnych služieb.

## 1.7 Prínos komunitného plánovania sociálnych služieb

- + zapojenie všetkých účastníkov systému sociálnych služieb (prijímateľov, poskytovateľov, objednávateľov) do prípravy a uskutočňovania plánu sociálnych služieb a zvýšenie podielu občanov na rozhodovacom procese o spôsobe ich zabezpečenia, zvýšenie miery zapojenia občanov do diania v meste,
- + zvyšovanie dostupnosti a kvality sociálnych služieb a rozšírenie ich ponuky,
- + zabezpečenie toho, aby sociálne služby zodpovedali zisteným miestnym potrebám, reagovali na miestne odlišnosti,
- + zvyšovanie efektivity investovaných finančných prostriedkov,
- + rozširovanie potrebných sociálnych služieb a ich kvality,
- + podporovanie dialógu a spolupráce medzi obyvateľmi, zvyšovanie pocitu príslušnosti ku komunite, získavanie nových ľudských a materiálnych zdrojov.



## 2 PRÁVNY RÁMEC POSKYTOVANIA SOCIÁLNYCH SLUŽIEB

Pôsobnosť z orgánov štátnej správy na mestá, obce a na vyššie územné celky na úseku sociálnej pomoci prešla zákonom č. 416/2001 Z. z. hlavne v oblasti poskytovania opatrovateľskej služby a starostlivosti o seniorov, v oblasti vzdelávania, športu a ostatných verejných služieb.

V roku 2008 pristúpilo Ministerstvo práce, sociálnych vecí a rodiny SR k zásadnej zmene pri poskytovaní sociálnych služieb v Slovenskej republike. Prijatím zákona NR SR č. 448/2008 Z. z. o sociálnych službách a o zmene a doplnení zákona č. 455/1991 Zb. o živnostenskom podnikaní (živnostenský zákon) v znení neskorších predpisov, ktorý nadobudol účinnosť 1. januára 2009 sa stanovili nové postupy a formy poskytovania sociálnych služieb. V zákone o sociálnych službách sú podrobne upravené povinnosti poskytovateľa sociálnej služby. Ide napríklad o povinnosť poskytovateľa sociálnych služieb vypracovať a dodržiavať procedurálne, personálne a prevádzkové podmienky poskytovania sociálnych služieb tzv. štandardy kvality.

### 2.1 Zákon o sociálnych službách

**Zákon o sociálnych službách rozdeľuje sociálne služby do 5 skupín v závislosti od povahy nepriaznivej sociálnej situácie alebo od cieľovej skupiny, ktorej sú určené:**

1. sociálne služby na zabezpečenie nevyhnutných podmienok na uspokojovanie základných životných potrieb (*nocľaháreň, útulok, domov na pol ceste, nízkoprahové denné centrum, zariadenie núdzového bývania*),
2. sociálne služby na podporu rodiny s deťmi (*pomoc pri osobnej starostlivosti o dieťa a podpora zosúladovania rodinného života, zariadenie dočasnej starostlivosti o deti, nízkoprahové denné centrum pre deti a rodinu*),
3. sociálne služby na riešenie nepriaznivej sociálnej situácie z dôvodu ťažkého zdravotného postihnutia, nepriaznivého zdravotného stavu alebo z dôvodu dovŕšenia dôchodkového veku (*zariadenie podporovaného bývania, zariadenie pre seniorov, zariadenie opatrovateľskej služby, rehabilitačné stredisko, domov sociálnych služieb, špecializované zariadenie, denný stacionár, opatrovateľská služba, prepravná služba, sprievodcovská a predčítateľská služba, tlmočnická služba, sprostredkovanie osobnej asistencie, požičiavanie pomôcok*),
4. sociálne služby s použitím telekomunikačných technológií (*monitorovanie a signalizácia potreby pomoci, krízová pomoc poskytovaná prostredníctvom telekomunikačných technológií*),
5. podporné služby (*odľahčovacia služba, pomoc pri zabezpečení opatrovníckych práv a povinností, denné centrum, integračné centrum, jedáleň, práčovňa, stredisko osobnej hygieny*).

**Podľa § 80 zákona o sociálnych službách musí mesto poskytovať alebo zabezpečovať nižšie uvedené sociálne služby**

1. základné sociálne poradenstvo
2. sociálnu službu fyzickej osobe, ktorá nemá zabezpečené nevyhnutné podmienky na uspokojovanie základných životných potrieb v zariadení, ktorým je
  - a.) nocľaháreň,
  - b.) nízkoprahové denné centrum,
3. pomoc pri osobnej starostlivosti o dieťa,
4. sociálnu službu v nízkoprahovom dennom centre pre deti a rodinu,
5. sociálnu službu v zariadení, ktorým je
  - a.) zariadenie pre seniorov,
  - b.) zariadenie opatrovateľskej služby,
  - c.) denný stacionár,
6. opatrovateľskú službu,
7. prepravnú službu,
8. odľahčovaciu službu.

**Okrem toho mesto môže poskytovať alebo zabezpečovať:**

9. podpornú sociálnu službu v zariadení, ktorým je
  - a.) denné centrum,
  - b.) jedáleň,
  - c.) práčovňa,
  - d.) stredisko osobnej hygieny,
10. sprostredkovanie tlmočnickej služby,
11. sprostredkovanie osobnej asistencie,
12. sprievodcovskú a predčitateľskú službu,
13. požičiavanie pomôcok,
14. monitorovanie a signalizáciu potreby pomoci,
15. krízovú pomoc poskytovanú prostredníctvom telekomunikačných technológií,
16. pomoc pri výkone opatrovníckych práv a povinností,
17. pomoc pri uplatňovaní práv a právom chránených záujmov ako samostatnú odbornú činnosť,
18. terénnu sociálnu službu prostredníctvom terénnych programov.

**Všeobecne záväzné nariadenia mesta Svit súvisiace so sociálnou oblasťou:**

- ✚ Všeobecne záväzné nariadenie Mesta Svit o poskytovaní sociálnych služieb a o úhradách za sociálne služby č. 2/2009
- ✚ Všeobecne záväzné nariadenie Mesta Svit o podmienkach, finančných príspevkoch a spôsobe realizácie opatrení sociálnoprávnej ochrany detí a sociálnej kurately a použitia finančných prostriedkov v oblasti sociálnych vecí č. 3/2006

## 2.2 Národné priority rozvoja sociálnych služieb

Komunitný plán vychádza z národných priorít rozvoja sociálnych služieb s cieľom plánovať sociálne služby zodpovedajúce miestnym špecifikám a potrebám občanov.

Zákon o sociálnych službách ukladá mestám vypracovať a schvaľovať komunitný plán sociálnych služieb na základe národných priorít rozvoja sociálnych služieb a súčasne v ňom zohľadňovať miestne špecifiká a potreby osôb v jej územnom obvode.

**Na roky 2015 – 2020 vláda SR vytvorila Národné priority rozvoja sociálnych služieb, ktorými sú:**

- + zabezpečiť dostupnosť sociálnych služieb v súlade s potrebami komunity,
- + podporiť prechod prijímateľov sociálnych služieb z inštitucionálnej starostlivosti na komunitnú starostlivosť,
- + podporiť rozvoj sociálnych služieb dostupných pre osoby zotrvaťujúce v priestorovo segregovanej lokalite s prítomnosťou koncentrovanej a generačne reprodukovanej chudoby,
- + zvyšovať kvalitu poskytovaných sociálnych služieb.

### ***Ciele Národných priorít***

Cieľom Národných priorít je pozitívne ovplyvniť rozvoj sociálnych služieb v Slovenskej republike v rokoch 2015 -2020 cestou formulovania základných priorít tohto rozvoja, predpokladov na dosiahnutie týchto priorít a merateľných ukazovateľov na posudzovanie ich splnenia.

### ***Špecifickými cieľmi Národných priorít je:***

- + zabezpečiť realizáciu práva občana na poskytovanie sociálnej služby so zohľadnením ľudsko-právneho a nediskriminačného prístupu a dôrazom na rešpektovanie ľudskej dôstojnosti,
- + zabezpečiť dostupnosť sociálnych služieb v súlade s potrebami cieľových skupín a komunity,
- + zabezpečiť rozvoj sociálnych služieb dostupných pre osoby v segregovaných lokalitách s prítomnosťou koncentrovanej a generačne reprodukovanej chudoby,
- + zvýšiť dostupnosť komunitných sociálnych služieb s dôrazom na rozvoj sociálnych služieb pre rodinu, ktorá sa stará o svojho člena, odkázaného na pomoc inej osoby pri sebaobsluže,
- + deinštitucionalizovať sociálne služby ,
- + presadiť princíp integrovanej dlhodobej zdravotno-sociálnej starostlivosti,
- + zaviesť systém zabezpečenia a hodnotenia podmienok kvality poskytovaných sociálnych služieb.

Predpokladá sa, že národné priority si následne obce, mestá a samosprávne kraje rozpracujú vo svojich koncepčných a plánovacích dokumentoch. Na základe dôslednej analýzy stavu poskytovaných sociálnych služieb, rovnako požiadaviek a potrieb ich prijímateľov a prijímateľiek, si stanovujú ciele a priority, následne úlohy a opatrenia rozvoja sociálnych služieb vo svojom územnom obvode na najbližšie obdobie.

### 3 ANALYTICKÁ ČASŤ

#### 3.1 Analýza demografických údajov

Veková štruktúra obyvateľstva patrí medzi základné demografické charakteristiky každého mesta. Je obrazom demografických procesov z minulosti i obrazom budúceho demografického vývoja.

**Tabuľka č. 1** Demografické ukazovatele mesta Svit

Ukazovateľ	2012		2013		2014	
<b>Stav obyvateľov k 1.1.</b>	<b>7605</b>		<b>7620</b>		<b>7679</b>	
muži	3619		3625		3651	
ženy	3986		3995		4028	
<b>Predproduktívny vek (0 - 14)</b>	<b>1098</b>	<b>14,41 %</b>	<b>1115</b>	<b>14,52 %</b>	<b>1127</b>	<b>14,56 %</b>
muži	542		552		558	
ženy	556		563		569	
<b>Produktívny vek (15 – 59 M/54 Ž)</b>	<b>5207</b>	<b>68,33 %</b>	<b>5206</b>	<b>67,80 %</b>	<b>5231</b>	<b>67,59 %</b>
muži	2591		2576		2605	
ženy	2616		2630		2626	
<b>Poproduktívny vek (60 + M/55 + Ž)</b>	<b>1315</b>	<b>17,26 %</b>	<b>1358</b>	<b>17,68 %</b>	<b>1381</b>	<b>17,84 %</b>
muži	492		523		527	
ženy	823		835		854	
<b>Stav obyvateľov k 31.12.</b>	<b>7620</b>		<b>7679</b>		<b>7739</b>	
muži	3625		3651		3690	
ženy	3995		4028		4049	
<b>Index starnutia</b>	119,76		121,79		122,54	
<b>Priemerný vek</b>	41,75		41,74		41,92	

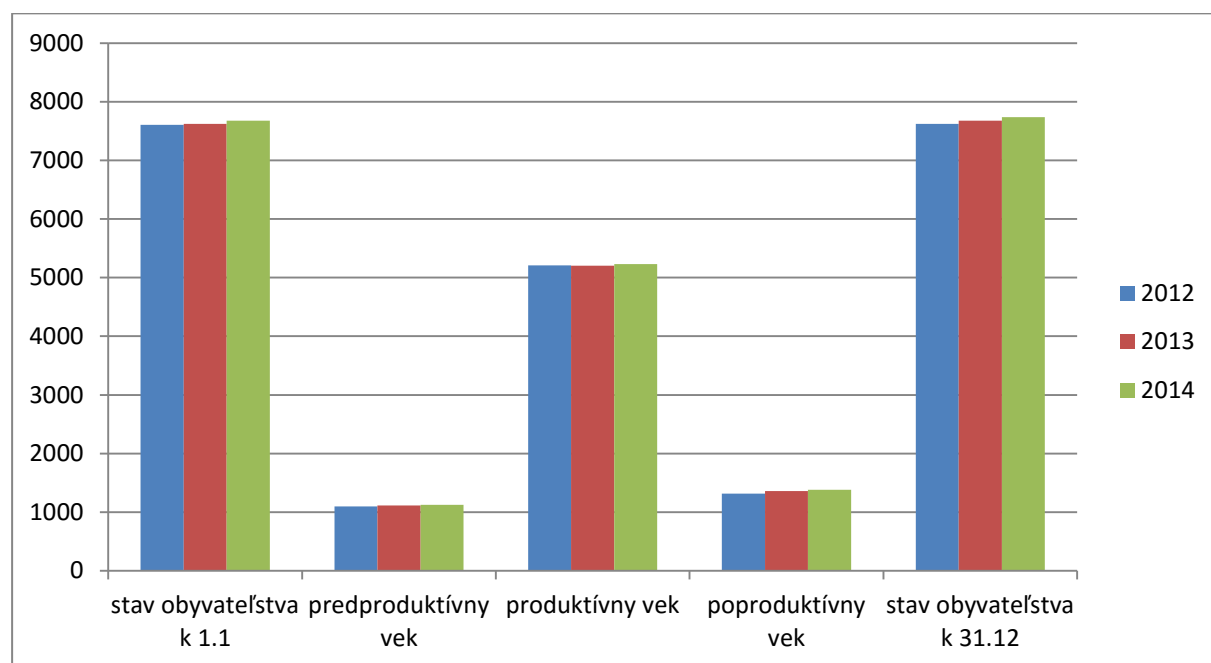
Zdroj: Štatistický úrad SR

Na základe demografických údajov možno konštatovať, že počet obyvateľov mesta Svit neustále narastá. Z celkového počtu obyvateľov mesta má najväčšie zastúpenie obyvateľstvo v produktívnom veku (od 15 do 59 M/54Ž) 67,59 %. Druhou najpočetnejšou skupinou sú občania v poproduktívnom veku (60 + M/55 + Ž), od roku 2012 môžeme sledovať stúpajúcu tendenciu. Vývoj percentuálneho podielu obyvateľstva v meste Svit v predproduktívnom veku zaznamenal v období rokov 2012 až 2014 mierne stúpajúcu tendenciu.

Demografický vývoj deklaruje postupný nárast občanov vyšších vekových kategórií.

Dôležitejšou demografickou charakteristikou ako počet obyvateľov, je úroveň populačného starnutia. Dobre ju vystihujú priemerný vek obyvateľstva (vážený aritmetický priemer podľa početnosti obyvateľov v jednotlivých vekoch) a index starnutia (pomer počtu obyvateľov vo veku 65 rokov a viac na 100 obyvateľov vo veku 0 -14 rokov). Oba ukazovatele jednoznačne dokumentujú trend intenzívneho starnutia obyvateľov.

**Graf č. 1** Demografické údaje mesta Svit 2012 - 2014



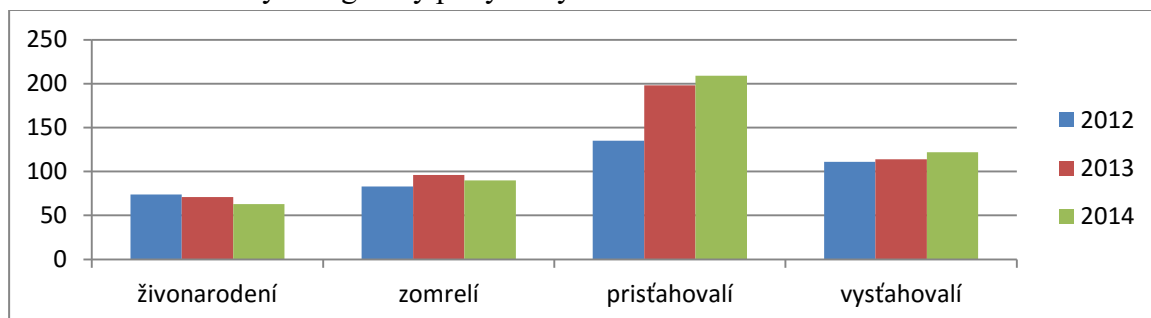
**Tabuľka č. 2** Prirodzený a migračný pohyb obyvateľstva

Ukazovateľ	2012	2013	2014
<b>Stav obyvateľstva k 1.1</b>	<b>7605</b>	<b>7620</b>	<b>7679</b>
muži	3619	3625	3651
ženy	3986	3995	4028
živonarodení	74	71	63
zomrelí	83	96	90
prirodzený prírastok (-úbytok)	-9	-25	-27
pristáhovalí	135	198	209
vystáhovalí	111	114	122
Prírastok (- úbytok) sťahovanie	24	84	87
Prírastok (- úbytok) zahr. sťahovanie	7	10	17
Celkový prírastok (-úbytok)	15	59	60
<b>Stav obyvateľstva k 31.12</b>	<b>7620</b>	<b>7679</b>	<b>7739</b>

Zdroj: Štatistický úrad SR

Celkový pohyb obyvateľstva je výsledkom prirodzeného a migračného pohybu. Celkový počet obyvateľstva je teda bezprostredne ovplyvňovaný vývojom pôrodnosti, úmrtnosti (prirodzený pohyb) a migrácie obyvateľstva. Prírastok obyvateľstva klesá od roku 2012, pričom až do súčasnosti sa drží pod úrovňou prirodzeného úbytku obyvateľov v meste Svit. Naopak, stúpajúcu tendenciu zaznamenávame pri celkovom prírastku. Výsledkom prirodzeného a migračného pohybu obyvateľstva je celkový pohyb. Vzhľadom na hodnoty jednotlivých zložiek tohto pohybu je zrejmý výrazný vplyv migračného pohybu, na celkový pohyb obyvateľstva je zaznamenaný prírastok obyvateľstva sťahovaním od roku 2012.

**Graf č. 2** Prirodzený a migračný pohyb obyvateľstva 2012 - 2014



## 3.2 Analýza stavu poskytovania sociálnych služieb v meste Svit

### 3.2.1 Poskytovatelia sociálnych služieb v meste Svit

- ✚ Verejný poskytovateľ sociálnej služby: Mesto Svit
- ✚ Neverejní poskytovatelia sociálnych služieb: Familiaris, o.z., Spišská katolícka charita

### 3.2.2 Prehľad poskytovaných sociálnych služieb v meste Svit

#### **Zariadenie opatrovateľskej služby**

Zariadenie opatrovateľskej služby (ZOS) poskytuje sociálnu službu na určitý čas plnoletej fyzickej osobe, ktorá je odkázaná na pomoc inej fyzickej osoby v zmysle zákona č. 448/2008 Z.z. o sociálnych službách, ak jej nemožno poskytnúť opatrovateľskú službu. Podľa § 36 ods. 2 zákona 448/2008 Z.z. o sociálnych službách sa v ZOS

a) poskytuje:

1. pomoc pri odkázanosti na pomoc inej fyzickej osoby
2. sociálne poradenstvo
3. sociálna rehabilitácia
4. ošetrovateľská starostlivosť
5. ubytovanie
6. stravovanie
7. upratovanie, pranie, žehlenie a údržba bielizne a šatstva

b) utvárajú podmienky na úschovu cenných vecí

#### **Zariadenie opatrovateľskej služby s denným pobytom**

V dennom stacionári sa poskytuje sociálna služba fyzickej osobe v zmysle § 40, ktorá je odkázaná na pomoc inej fyzickej osoby podľa prílohy č. 3 a je odkázaná na sociálnu službu v zariadení len na určitý čas počas dňa. V dennom stacionári sa:

a) poskytuje

1. pomoc pri odkázanosti na pomoc inej fyzickej osoby,
2. sociálne poradenstvo,
3. sociálna rehabilitácia,
4. stravovanie,
5. pracovná terapia,
6. záujmová činnosť.

V dennom stacionári sa poskytuje sociálne poradenstvo aj rodine alebo inej fyzickej osobe, ktorá zabezpečuje pomoc fyzickej osobe v domácom prostredí, na účel spolupráce pri sociálnej rehabilitácii.

#### **Opatrovateľská služba**

Opatrovateľská služba je terénna sociálna služba poskytovaná fyzickej osobe odkázanej na pomoc inej fyzickej osoby a jej stupeň odkázanosti je najmenej II podľa prílohy č. 3 zákona o sociálnych službách č. 448/2008, odkázanej na pomoc pri úkonoch sebaobsluhy, úkonoch

starostlivosti o svoju domácnosť a základných sociálnych aktivitách podľa prílohy č. 4 zákona č. 448/2008 Z. z. o sociálnych službách.

### **Dom opatrovateľskej služby**

Dom opatrovateľskej služby (ďalej len „DOS“) je v zmysle § 3 zákona č. 189/1992 Zb. o úprave niektorých pomerov súvisiacich s nájmom bytov a s bytovými náhradami, Domom osobitného určenia, ktorý svojim stavebným usporiadaním, umiestnením, vybavením alebo spôsobom užívania určený na to, aby byty v ňom obýval vymedzený okruh osôb.

DOS nie je zariadením sociálnych služieb v zmysle zákona č. 448/2008 Z.z o sociálnych službách. V DOS sa poskytuje opatrovateľská služba počas pracovných dní v čase od 7:00 hod do 15:00 hod.

### **Odľahčovacia služba**

je poskytovaná fyzickej osobe, ktorá opatruje fyzickú osobu s ťažkým zdravotným postihnutím s trvalým pobytom v meste Svit, ktorou sa poskytuje alebo zabezpečuje fyzickej osobe s ťažkým zdravotným postihnutím sociálna služba počas obdobia, v ktorom fyzická osoba, ktorá opatruje, nemôže opatrovanie vykonávať.

Odľahčovacia služba sa poskytuje na celé dni, najviac 30 dní v kalendárnom roku.

Odľahčovacia služba môže byť fyzickej osobe poskytovaná formou:

- a) terénnej sociálnej služby;
- b) ambulantnej sociálnej služby;
- c) pobytovej sociálnej služby.

Podmienkou odkázanosti fyzickej osoby s ťažkým zdravotným postihnutím pre účely poskytovania odľahčovacej služby je posudok vydaný príslušným úradom práce, sociálnych vecí a rodiny, na základe ktorého je fyzická osoba odkázaná na opatrovanie.

### **Terénna sociálna práca**

V meste Svit sa od roku 2015 vykonáva terénna sociálna práca s pomocou finančných zdrojov z Európskej únie. V súčasnosti prebieha projekt pod názvom „Terénna sociálna práca v obci“, ktorý sa začal realizovať v marci 2015 a jeho trvanie je 8 mesiacov (do konca októbra 2015). Po ukončení realizácie projektu sa mesto plánuje zapojiť do Národného projektu terénnej sociálnej práce prostredníctvom Implementačnej agentúry MPSVaR SR a tým pokračovať v práci s cieľovými skupinami projektu. Zámerom týchto projektov je realizácia programu podpory rozvoja ľudských zdrojov, zvyšovanie zamestnanosti, zvyšovanie sociálnej inklúzie a budovanie kapacít prostredníctvom terénnej sociálnej práce. Realizáciu projektu organizačne zabezpečuje Oddelenie všeobecnej vnútornej správy a sociálnych činností MsÚ vo Svite.

Sféra terénnej sociálnej práce zahŕňa činnosti a aktivity, ktoré sú realizované s cieľom zlepšiť životnú situáciu a integrovať do spoločnosti osoby ohrozené sociálnym vylúčením s dôrazom na marginalizované rómske komunity prostredníctvom terénneho sociálneho pracovníka.



## **Sociálno-právna ochrana a sociálna kuratela**

### ***V zmysle zákona č.305/2005 Z.z. o sociálnoprávnej ochrane a sociálnej kuratele:***

V súvislosti s vykonaním opatrení sociálnoprávnej ochrany a sociálnej kurately v zmysle § 65 ods. 5 zákona č. 305/2005 Z.z. o sociálnoprávnej ochrane a sociálnej kuratele v znení neskorších zmien a doplnkov a v zmysle VZN mesta Svit č. 3/2006 o podmienkach, finančných príspevkoch a spôsobe realizácie opatrení sociálnoprávnej ochrany detí a sociálnej kurately a použitia finančných prostriedkov v oblasti sociálnych vecí vyčlenilo mesto finančné prostriedky dieťaťu, ktoré je v ústavnej starostlivosti, finančné prostriedky na uľahčenie a podporu budúceho osamostatnenia sa /ďalej len „príspevok na tvorbu úspor“, ak sa do jedného roka od umiestnenia dieťaťa do detského domova neupravili rodinné pomery dieťaťa alebo neobnovili rodinné pomery dieťaťa. V zmysle § 65 cit. zákona mesto vyčleňuje príspevok na tvorbu úspor deťom, ktoré sú obyvateľmi mesta, majú obvyklý pobyt a preukázateľne sa zdržiavali na území mesta Svit najmenej jeden rok pred ich umiestnením do detského domova na základe rozhodnutia súdu o nariadení ústavnej starostlivosti

V zmysle zákona č. 305/2005 Z. z. o sociálnoprávnej ochrane detí a sociálnej kuratele v znení neskorších zmien a doplnkov mesto spolupracuje s ÚPSVaR a inými orgánmi sociálnoprávnej ochrany detí a sociálnej kurately, akreditovanými subjektami a ďalšími právnickými osobami a fyzickými osobami pri hľadaní možnosti návratu detí do rodinného prostredia, resp. možnosti zverenia detí do osobnej starostlivosti inej fyzickej osoby alebo pestúnskej starostlivosti. Za tým účelom sú vykonávané šetrenia a boli spracované správy o rodinných, bytových a sociálnych pomeroch dotknutých rodín.

### ***Príspevok na dopravu do a z detského domova***

V zmysle zákona č.305/2005 Z.z. o sociálnoprávnej ochrane detí a sociálnej kuratele a o zmene a doplnení niektorých zákonov, patrí podľa §75 do pôsobnosti mesta poskytovanie príspevku na dopravu do zariadenia podľa §64 ods.1 písm. a/ rodičovi dieťaťa alebo osobe, ktorá sa osobne stará o dieťa. V zmysle tohto ustanovenia je účelom poskytovania príspevku na dopravu úprava a zachovanie vzťahov medzi dieťaťom a rodičom alebo osobou, ktorá sa osobne stará o dieťa, ktorým bolo dieťa odňaté zo starostlivosti rozhodnutím súdu a umiestnené do detského domova, ako aj úprava ich rodinných pomerov. V zmysle vyššie uvedeného zákona môže mesto poskytnúť rodičom dieťaťa alebo osobe, ktorá sa osobne stará o dieťa, ktorí sú obyvateľmi mesta príspevok na dopravu do detského domova, v ktorom je dieťa umiestnené. Príspevok na dopravu do a z detského domova je fakultatívnym príspevkom, ktorý obec môže poskytnúť zo svojho rozpočtu. Vynaložením finančných prostriedkov môže mesto Svit výrazne prispieť k úprave a obnove rodinných pomerov a vzájomných vzťahov v rodine a podieľať sa tak na sanácii rodiny aj takouto formou. Pokiaľ je po odporúčení príslušných orgánov (orgán sociálnoprávnej ochrany a sociálnej kurately, príslušný detský domov) pre dieťa vhodné a prospešné stretávať sa s rodičmi alebo osobou, ktorá sa osobne stará o dieťa, je v kompetencii mesta podporovať tento kontakt opatrením finančného charakteru formou príspevku na dopravu v zmysle zákona č. 305/2005 Z.z. o sociálnoprávnej ochrane detí a sociálnej kuratele v znení neskorších zmien a doplnkov.

### ***Plány sociálnej práce s dieťaťom***

V zmysle zákona č.305/2005 Z.z. o sociálnoprávnej ochrane detí a sociálnej kuratele v znení neskorších zmien a doplnkov patrí podľa §75 ods. 1 písm. c), odsek 2 do pôsobnosti mesta podieľanie sa na spracovaní a plnení plánu sociálnej práce s dieťaťom. V zmysle tohto ustanovenia mesto Svit spolupracuje s detskými domovmi a Úradmi práce, sociálnych vecí a rodiny pri tvorbe plánov sociálnej práce s dieťaťom a tým sa podieľa na určení formy starostlivosti a ďalšom rozvoji dieťaťa.

### **Pomoc v hmotnej a sociálnej núdzi**

Mesto Svit poskytuje pre občanov s trvalým pobytom v meste Svit v zmysle zákona č. 417/2013 Z.z. o pomoci v hmotnej núdzi a o zmene a doplnení niektorých zákonov v znení neskorších zmien a doplnkov jednorazovú dávku v hmotnej núdzi (ďalej len "JDvHN"). Zákon taxatívne vymedzuje, čo sa považuje za mimoriadne výdavky na účely poskytovania JDvHN. Sú to výdavky na nevyhnutné ošatenie, základné vybavenie domácnosti, zakúpenie školských potrieb pre nezaopatrené dieťa a na mimoriadne liečebné náklady. Základným vybavením domácnosti je posteľ a stoličky podľa počtu členov rodiny, stôl, chladnička, sporák, varič, vykurovacie teleso, palivo, pračka, periny a posteľná bielizeň, bežný kuchynský riad, rádioprijímač. Mesto môže poskytnúť JDvHN občanovi v hmotnej núdzi a fyzickým osobám, ktoré sa s občanom v hmotnej núdzi spoločne posudzujú, ktorým sa vypláca dávka a príspevky.

### **Iné sociálne a komunitné aktivity na území mesta Svit**

Familiaris o.z.

Denné centrum – Klub dôchodcov Svit - Podskalka

Denné centrum – Klub dôchodcov Svit

Základná organizácia Slovenského zväzu zdravotne postihnutých

Jednota dôchodcov Slovenska

Miestny spolok Slovenského červeného kríža

Základná organizácia Únie žien Slovenska Svit – Podskalka

Základná organizácia Únie žien Slovenska Svit

### 3.3 SWOT analýza

SWOT analýza je analýza vnútorných silných a slabých stránok v súvislosti s vonkajšími príležitosťami a hrozbami v oblasti sociálnych služieb na území mesta Svit.

#### **Silné stránky**

terénna sociálna práca  
existencia denných centier pre seniorov  
rôznorodosť poskytovateľov sociálnych služieb  
materské centrum  
snaha o skvalitnenie a rozšírenie ponuky služieb pre občanov mesta  
široká škála činností občianskych a záujmových združení  
odstránenie nedostatkov systému sociálnych služieb a zvyšovanie kvality a efektívnosti v oblasti sociálnych služieb

#### **Slabé stránky**

chýbajúce jasle  
chýbajúce zariadenie pre seniorov  
chýbajúce komunitné centrum  
nedostatočný záujem väčšiny obyvateľov zapájať sa do vecí verejných  
chýbajúce denné centrum pre mladých dospelých – zdravotne ťažko postihnutých  
nedostatok bytov s nižším štandardom (sociálne bývanie)  
bezbariérové prístupy  
nevyriešená možnosť stravovania pre diabetikov  
absencia systému prehlbovania kvalifikácie zamestnancov

#### **Príležitosti**

koncepcia činností denných centier  
modernizácia, výstavba, rekonštrukcia zariadenia opatrovateľskej služby  
modernizácia domu opatrovateľskej služby  
rozvoj sociálnych služieb  
štandardy kvality v sociálnych službách  
jedáleň pre seniorov  
podpora aktivít členov miestnej komunity - podpora komunitných aktivít  
vedenie komunitných aktivít cez aktívnu politiku trhu práce  
zvýšenie informovanosti o sociálnych službách prostredníctvom mestských novín  
možnosť získať finančné prostriedky EÚ  
podpora celoživotného vzdelávania a prehlbovania kvalifikácie zamestnancov  
vytvorenie podmienok na vhodné využívanie voľného času pre rôzne cieľové skupiny

#### **Ohrozenia**

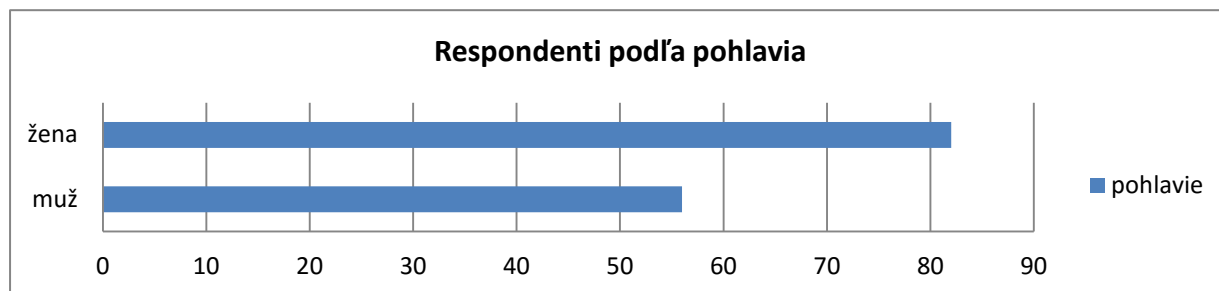
nedostatok finančných prostriedkov  
nevyužívané príležitosti zo strany obyvateľstva  
nevyhovujúci stav a dispozičné riešenie budovy zariadenia opatrovateľskej služby (zastaranosť budovy) a jej vnútorného vybavenia  
sociálna izolácia ľudí aj organizácií

### 3.4 Analýza požiadaviek obyvateľov na rozvoj sociálnych služieb

#### Úvodné informácie

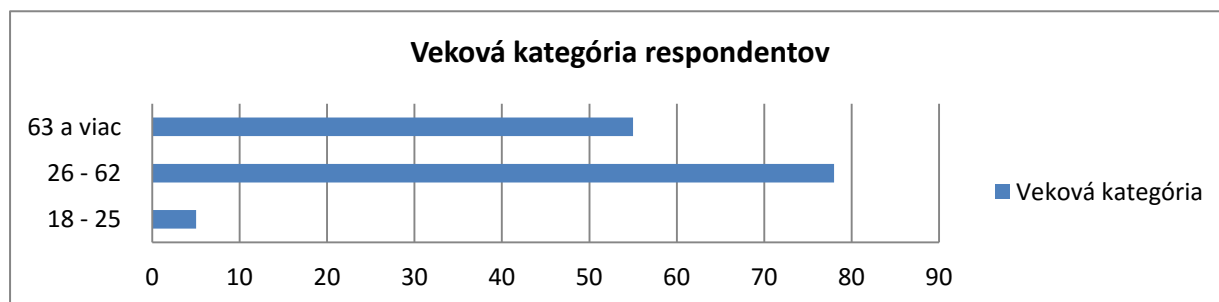
Z celkového počtu 138 vrátených dotazníkov vyplnili ženy 59 % a muži 41 % dotazníkov.

Graf č. 3

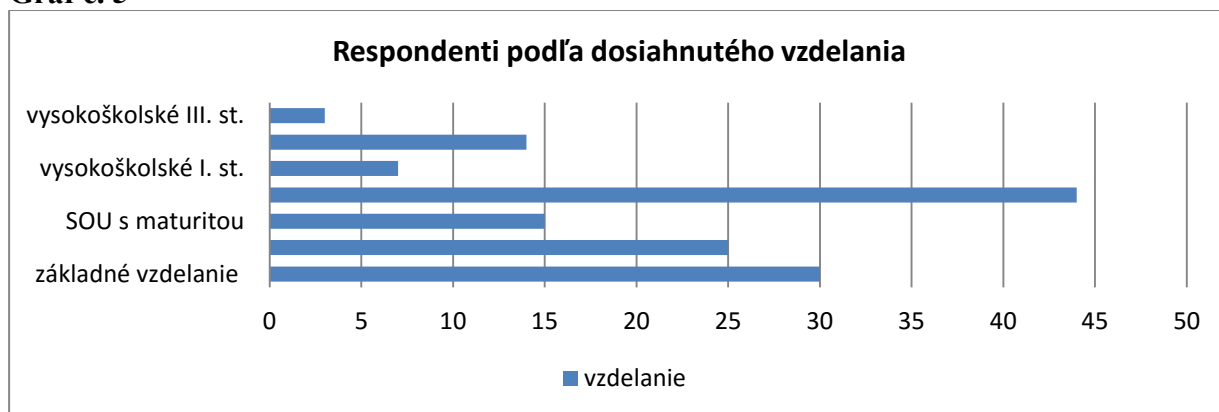


Veková štruktúra respondentov bola zameraná na dospelú populáciu od 18 rokov, pričom vekové štruktúry boli členené na mladých ľudí do 25 rokov, na vekovú skupinu v najaktívnejšom veku do 62 rokov, ďalej na skupinu v dôchodkovom veku od 63 rokov.

Graf č. 4

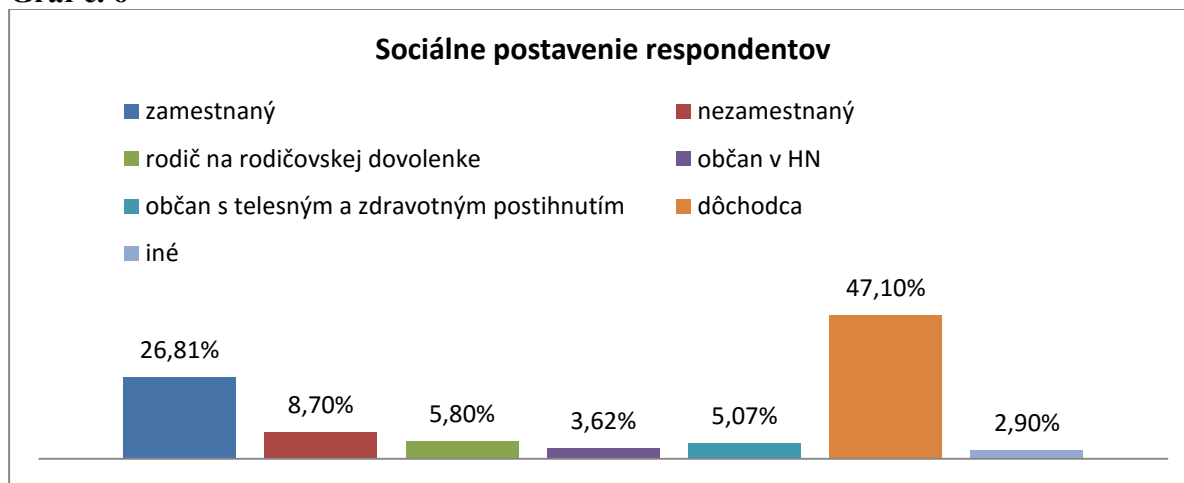


Graf č. 5



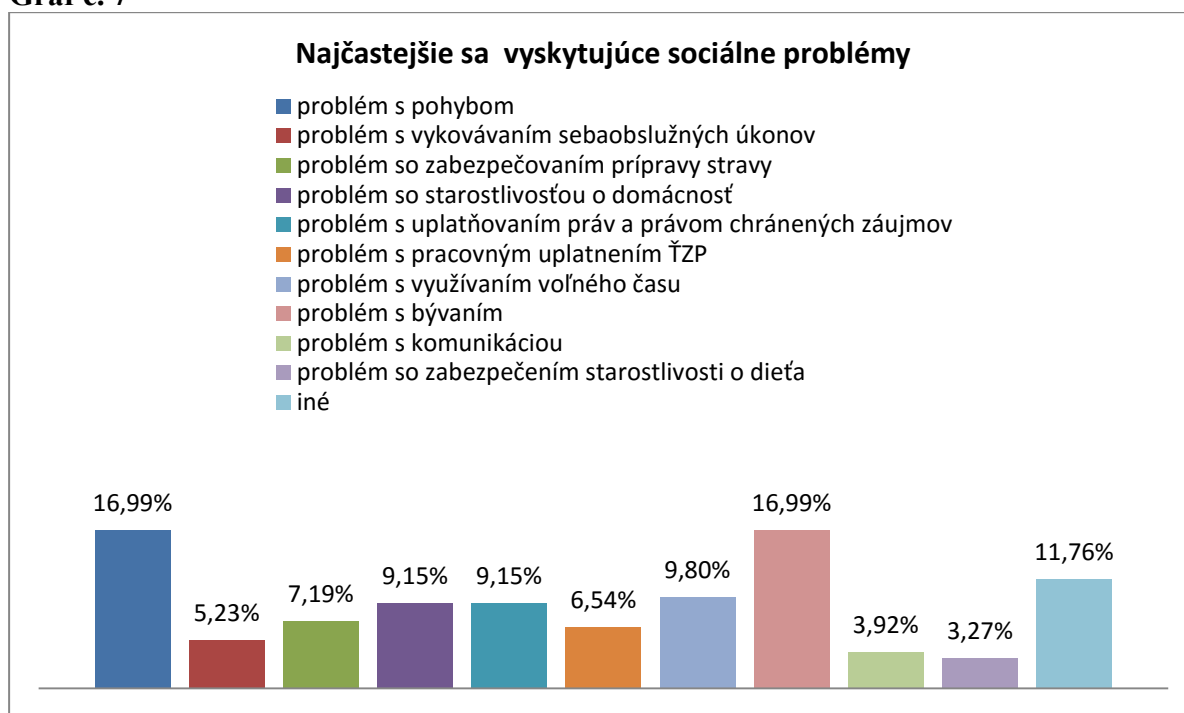
Najviac občanov zapojených do prieskumu uviedlo ako najvyššie dosiahnuté vzdelanie úplné stredoškolské 31,88 %. Druhá najpočetnejšia skupina občanov mala ukončené základné vzdelanie 21,74 %. SOU bez maturity 18,12 %, vysokoškolské vzdelanie II. st. 10,14 %, SOU s maturitou 10,87 %, vysokoškolské vzdelanie I. st. 5,07 %, vysokoškolské vzdelanie III. st. 2,17 %.

**Graf č. 6**



Najviac občanov zapojených do prieskumu bolo v dôchodkovom veku (47,10%). 2,90 % občanov uviedlo sociálne postavenie opatrovateľ.

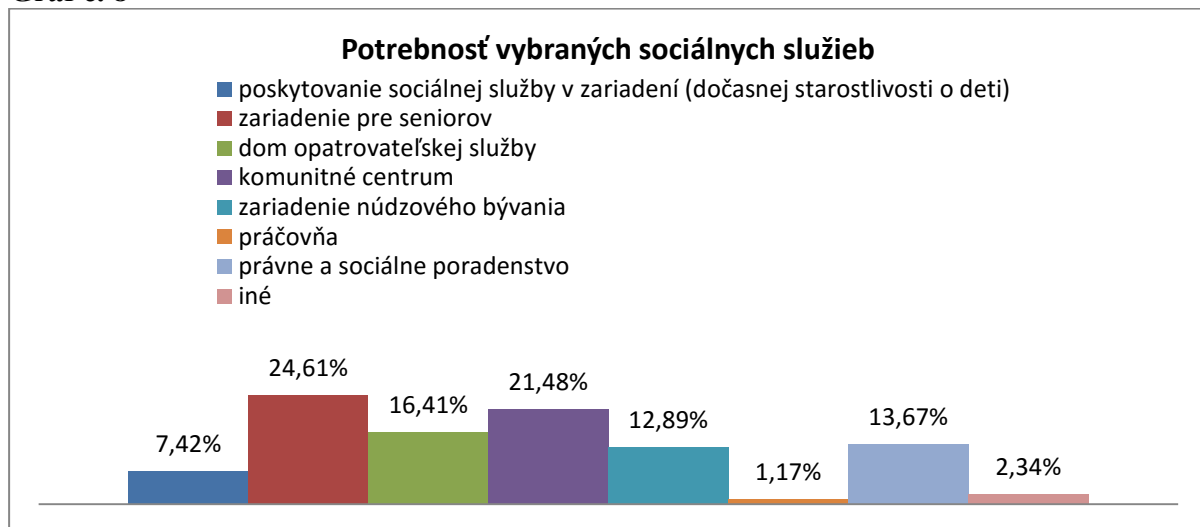
**Graf č. 7**



Na základe prehľadu vyplýva, že respondenti resp. ich blízky príbuzný majú najväčšie problémy s pohybom (19,99%). Rovnaký počet respondentov 19,99% uviedlo problém s bývaním. 11,76 % nemá žiadny problém. Ďalším, najčastejšie zdôrazneným problémom je problém s využívaním voľného času (9,80%). Respondenti označili aj iné problémy, s ktorými sa najčastejšie stretávajú, napr. problém so starostlivosťou o domácnosť, s uplatňovaním práv a právom chránených záujmov, so zabezpečením prípravy stravy, s vykonávaním sebaobslužných úkonov, problém s komunikáciou, so zabezpečením starostlivosti o dieťa.

## Zisťovanie potrebnosti sociálnych služieb

Graf č. 8



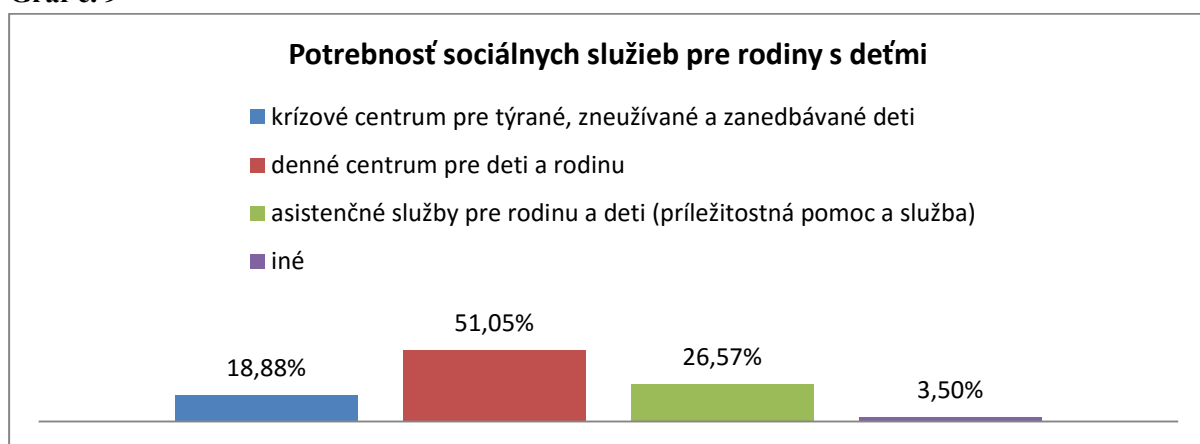
Na základe vyhodnotenia odpovedí možno konštatovať, že respondenti pokladajú za dôležitú pobytovú sociálnu službu - zariadenie pre seniorov 24,61 %. Na druhom mieste v potrebnosti sociálnych služieb označilo 21,48 % respondentov sociálnu službu krízovej intervencie – komunitné centrum. 16,41 % respondentov označilo Dom opatrovateľskej služby. Aj keď uvedené zariadenie nie je sociálnym zariadením v zmysle zákona o sociálnych službách a mesto Svit prevádzkuje tento typ služby, respondenti ju vnímajú ako potrebnú.

Univerzálnou súčasťou v rámci sociálnych služieb je poskytovanie sociálneho poradenstva, ktoré je súčasťou každej sociálnej služby podľa zákona. Sociálne poradenstvo a sociálno – právne poradenstvo na úrovni prvého kontaktu poskytuje Mesto Svit. Na území mesta poskytuje základné a špecializované poradenstvo, sociálno-právne poradenstvo na úrovni prvého kontaktu aj neverejný poskytovateľ sociálnej služby Familiaris. n.o. 13, 67% respondentov považuje tento typ odbornej činnosti za potrebný.

Z prehľadu je zrejmé, že respondenti považujú za potrebné aj iné sociálne služby a činnosti pre rôzne cieľové skupiny obyvateľstva.

Respondenti sa vyjadrovali, dopĺňali a navrhovali aj ďalšie služby, napr.: prepravnú službu.

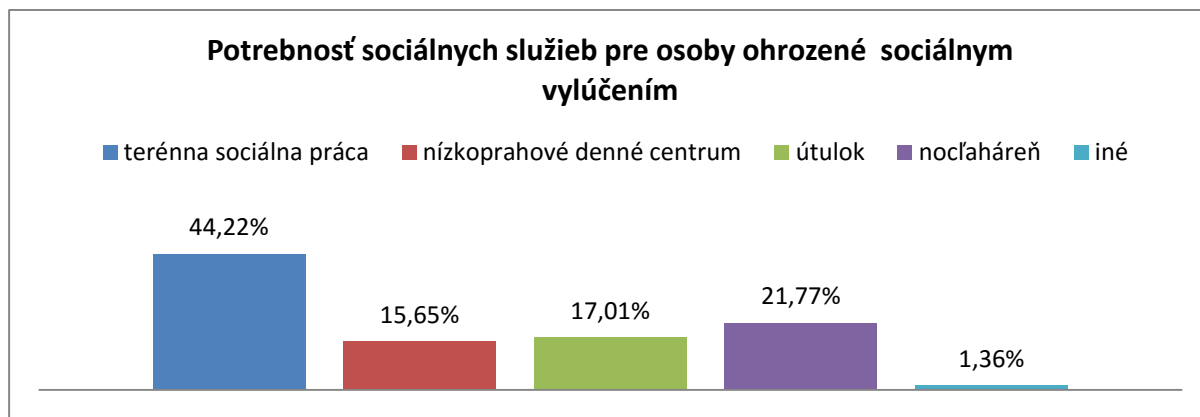
Graf č. 9



Oblasť podpory rodiny s deťmi predstavuje sadu nástrojov v oblasti sociálnych služieb. Nejde pri tom o intervenciu (služby), ktoré majú nahrádzať podporu rodín v rámci štátnej sociálnej podpory, ale o intervenciu, ktorú ich dopĺňajú a pokrývajú mimoriadne situácie v rodinách prevažne prechodného charakteru. Sociálnej službe v nízkoprahovom dennom centre pre deti a rodinu respondenti prikladali najväčšiu potrebnosť (51,05%).

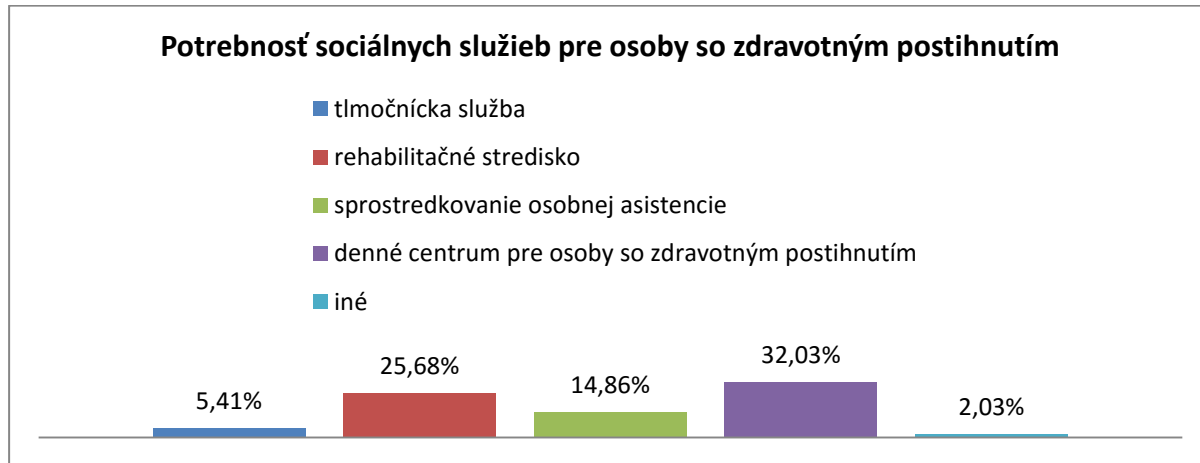
Respondenti sa vyjadrovali, dopĺňali a navrhovali aj ďalšie služby, pre rodiny s deťmi, aj keď priamo nešlo o služby podľa zákona o sociálnych službách: napr.: vybavenie detských ihrísk a športovísk.

**Graf č. 10**



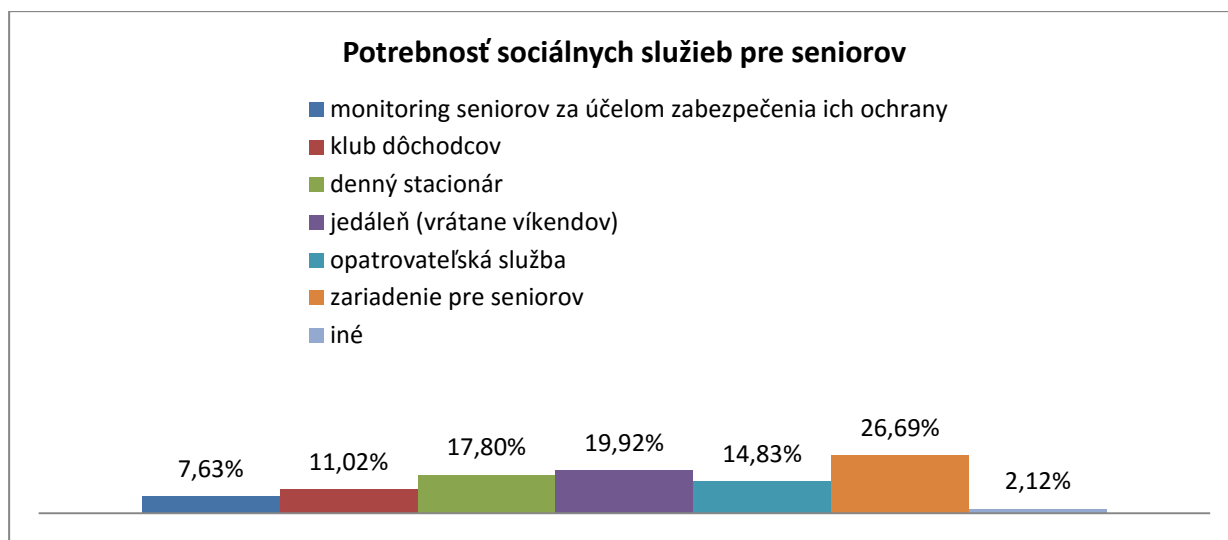
44,22 % respondentov považuje terénnu sociálnu prácu za najvyššiu prioritu v potrebnosti sociálnych služieb pre osoby ohrozené sociálnym vylúčením. Útulok a nocľaháreň sú sociálne služby na zabezpečenie nevyhnutných podmienok na uspokojovanie základných životných potrieb v zariadeniach. Na druhom mieste v potrebnosti tohto druhu sociálnej služby respondenti označili nocľaháreň (21,77 %) a na treťom mieste sa umiestnil útulok 17,01 %. Nízkoprahové denné centrum 15,65 %. Respondenti navrhovali aj ďalšie služby, napr.: záchytka pre alkoholikov, stredisko osobnej hygieny.

**Graf č. 11**



Najvyššiu prioritu v potrebnosti sociálnych služieb pre osoby so zdravotným postihnutím respondenti (32,03 %) pripísali ambulantnej sociálnej službe - denné centrum pre osoby so zdravotným postihnutím. Jednou z možností zvýšenia kvality života osôb so zdravotným postihnutím je rehabilitačné stredisko. Jeho cieľom je vedenie k samostatnosti, rozvoj osobnosti, priestor na sebarealizáciu. Takúto formu komunitnej služby považuje 25,68 % respondentov za potrebnú. Sprostredkovanie osobnej asistencie ako sociálnej služby na riešenie nepriaznivej sociálnej situácie z dôvodu ťažkého zdravotného postihnutia, nepriaznivého zdravotného stavu považuje za dôležitú 14,86 % respondentov, tlmočnicku službu 5,41 %. 1,36 % respondentov navrhuje aj ďalšiu službu, prepravnú službu.

**Graf č. 12**



Sociálnej službe v zariadení prikladali respondenti najväčší dôraz, na prvom mieste v potrebnosti sociálnych služieb pre seniorov sa umiestnilo zariadenie pre seniorov (26,69 %). Pri podporných službách sa na prvom mieste umiestnila sociálna služba v jedálni. Mesto Svit poskytuje sociálnu službu v dennom stacionári, 17,80% respondentov ju vníma ako potrebnú. Sociálne služby s použitím telekomunikačných technológií patria v súčasnosti k novým a zatiaľ najmenej rozvinutým službám, ich využiteľný potenciál je výzvou do budúcnosti. Sociálnu službu s použitím telekomunikačných technológií označilo 7,63 % respondentov.

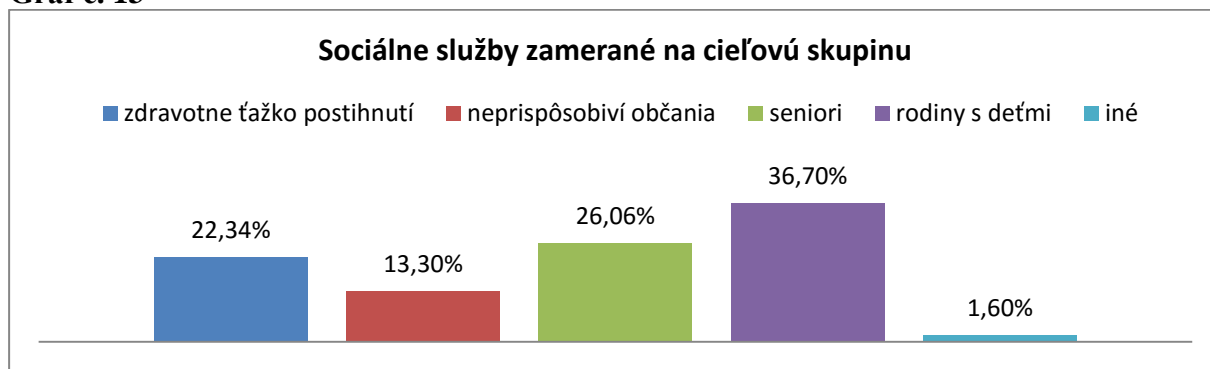
Výsledky prieskumu dokumentujú, že obyvatelia Svitú vysokú mieru potrebnosti sociálnej služby v zariadení pre seniorov.

Respondenti sa vyjadrovali, dopĺňali a navrhovali aj ďalšie služby, napr.: príspevok na stravu pre seniorov, ubytovanie pre seniorov v samostatných izbách.

Pre plánovanie sociálnych služieb je nevyhnutné poznanie, pre ktoré skupiny obyvateľov je potrebné nasmerovať ich rozvoj. Respondenti si mohli vybrať zo štyroch možností (zdravotne ťažko postihnutí, neprispôsobiví občania, seniori a rodiny s deťmi). Okrem toho mohli uviesť aj iné skupiny obyvateľov.



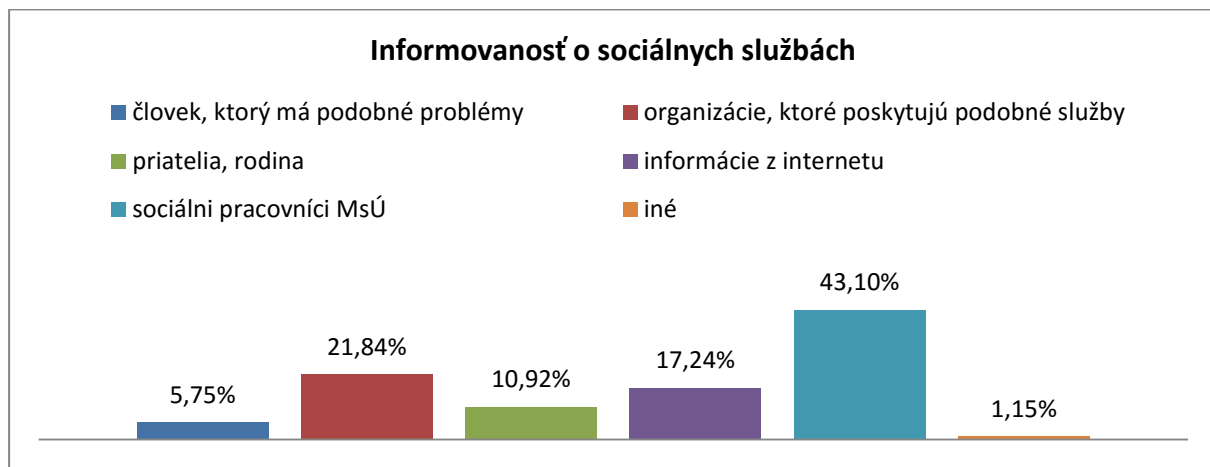
**Graf č. 13**



Z prehľadu vyplýva, že najväčšiu pozornosť požadujú obyvatelia Svitú venovať rodinám s deťmi, potom seniorom, nasledujú zdravotne ťažko postihnutí a neprispôsobiví občania. Respondenti, ktorí uvádzali aj iné cieľové skupiny, uvádzali osoby, ktoré opatrujú osoby odkázané na pomoc.

K uvedenému je nutné dodať, že pri skúmaní odpovedí na potrebnosť sociálnej služby od jednotlivých vekových skupín respondentov, nebol zaznamenaný žiadny významný rozdiel, čo znamená vysokú medzigeneračnú solidaritu respondentov – obyvateľov Svitú. Tento výstup možno hodnotiť vysoko pozitívne.

**Graf č. 14**



Najviac informácií o poskytovaných sociálnych službách respondenti získavajú z mestského úradu prostredníctvom sociálnych pracovníkov (43,10 %), druhým zdrojom sú organizácie, ktoré sociálne služby poskytujú (21,84 %). Informácie z internetu (17,24 %), rodina a priatelia (10,92 %), človek, ktorý má podobné problémy (5,75 %). Respondenti by privítali aj príspevky prostredníctvom novín (1,15 %).

**Postrehy a návrhy k sociálnym službám**

Záver dotazníkového zisťovania bol venovaný postrehom a návrhom respondentov k sociálnym službám.

Niektoré z uvedených návrhov nesúvisia priamo so službami v zmysle zákona o sociálnych službách, ale niektoré námety týchto občanov stoja za zamyslenie.

- bezbariérové prístupy (mestský úrad, knižnica, kultúrny dom), - vybavenie detských ihrísk, - vybavenie športovísk, - podmienok na športovanie pre seniorov, - jasle pre deti, - obnovenie obchodu na ul. Jilemnického, chýbajúci lekár diabetológ

**Konkrétne miesto, ulica na území mesta Svit, kde sa občania necítia bezpečne z dôvodu častého výskytu pre nich podozrivých osôb**

- bezdomovci žijúci v lese, - okolie pohostinných zariadení, - autobusová stanica, - autobusová stanica v okolí bankomatu – lavičky, - Baba ul. Jilemnického, - vlaková stanica, - koliba, - ihrisko ZŠ Mierová, - okolie kostola a cintorína

## 4 STRATEGICKÁ ČASŤ

### 4.1 Koncept rozvoja sociálnych služieb a komunitných služieb na území mesta Svit

V rámci Komunitného plánu sociálnych služieb mesta Svit na roky 2015 – 2020 stanovila pracovná skupina nasledovné strategické priority v sociálnych službách na území mesta. Strategické priority sú definované bez viazanosti na konkrétne finančné prostriedky, prostredníctvom ktorých bude možné zabezpečiť ich naplnenie. Predpokladáme, že časť zo stanovených priorít bude plne korešpondovať s nastavením jednotlivých operačných programov EÚ.

#### Vízia

Poskytovaním kvalitných služieb v rámci možností Mesta vytvárať primerané podmienky pre život mladým rodinám s deťmi, seniorom, sociálne neprispôsobivým skupinám obyvateľov mesta a zdravotne ťažko postihnutým.

#### Základné priority

1. priorita	Cieľ	Opatrenia
<b>Zvýšiť kvalitu života občanov v meste a rozvoj terénnych a ambulantných sociálnych služieb</b>	Zabezpečiť dostupnosť, komplexnosť a kvalitu sociálnych služieb pre seniorov a ťažko zdravotne postihnutých občanov s cieľom ich zotrvania v domácom prostredí	Rozširovanie a skvalitnenie domácej opatrovateľskej služby  Skvalitnenie spolupráce subjektov poskytujúce opatrovateľskú službu  Zvýšenie informovanosti o sociálnych službách

2. priorita	Cieľ	Opatrenia
<b>Zvýšiť kvalitu poskytovaných sociálnych služieb prostredníctvom výstavby, rekonštrukcie a modernizácie súčasných sociálnych zariadení a poskytovaných sociálnych služieb</b>	Plniť štandardy kvality v sociálnych službách v súlade so zákonom o sociálnych službách	Zabezpečiť vhodné priestory pre poskytovanie sociálnej služby v Zariadení opatrovateľskej služby – výstavba, rekonštrukcia, modernizácia  Modernizácia Domu opatrovateľskej služby vrátane úpravy okolia na vhodné relaxačné zóny

3. priorita	Cieľ	Opatrenia
<b>Starostlivosť o sociálne neprispôsobivých občanov</b>	Posilnenie skupín a jednotlivcov dlhodobo vystavených sociálnemu vylúčeniu	Pokračovať v terénnej sociálnej práci – depistáž, nadväzovanie kontaktov a vyhľadávanie osôb ohrozených sociálnym vylúčením, poradenstvo, motivácia k pracovným návykom prostredníctvom aktivačných prác

4. priorita	Cieľ	Opatrenia
<b>Podpora komunitných aktivít</b>	Zvýšiť dostupnosť sociálnych služieb a komunitných aktivít pre rôzne cieľové skupiny	Komunitné programy aktivizácie a podpory rôznych cieľových skupín  Zriadiť novú sociálnu službu, službu krízovej intervencie – komunitné centrum

5. priorita	Cieľ	Opatrenia
<b>Oblasť podporných služieb</b>	Podpora neformálnej starostlivosti smerom k podpore rodín osôb odkázaných na intenzívnu pomoc inej osoby	Zabezpečiť stravovanie pre seniorov – jedáleň pre seniorov  Zabezpečiť prevádzku denného centra pre rôzne cieľové skupiny

6. priorita	Cieľ	Opatrenia
<b>Ďalšie vzdelávanie pracovníkov</b>	Podpora celoživotného vzdelávania a profesionálneho rozvoja pracovníkov	Zabezpečiť účasť na vzdelávacích programoch, seminároch, workshopoch, kurzoch

## **4.2 Implementácia a monitoring Komunitného plánu sociálnych služieb mesta Svit**

Spracovanie, odovzdanie a schválenie dokumentu je len ukončením jednej etapy komunitného plánovania. Je nevyhnutné sledovať a vyhodnocovať časový plán realizácie a implementovať do komunitného plánu zmeny, ktoré nastanú v priebehu realizácie jednotlivých aktivít.

Úspešná realizácia navrhovaného Komunitného plánu sociálnych služieb mesta Svit bude závisieť na organizačnom a riadiacom zabezpečení komunitného plánovania.

Riadiaca skupina projektu tvorby KPSS konštatuje, že predkladaný Komunitný plán deklaruje stratégiu mesta v oblasti sociálnych služieb definovaním cieľov, pričom tieto sú následne premietnuté do stanovenia priorít, opatrení potrebných na realizovanie v praxi.

Na záver predkladaného konceptu rozvoja sociálnych a komunitných služieb, je potrebné predložiť metodiku implementácie, teda realizácie Komunitného plánu, a zároveň metodiku monitoringu plnenia Komunitného plánu v podmienkach samosprávy.

### **Implementácia Komunitného plánu sociálnych služieb**

Pre úspešnú realizáciu jednotlivých cieľov a opatrení definovaných v Komunitnom pláne je nutné stanoviť ich predbežný vecný, časový a finančný rámec.

### **Časový harmonogram Komunitného plánu sociálnych služieb**

Časový rámec plnenia Komunitného plánu je stanovený na roky 2016 – 2020, pričom jednotlivé aktivity budú realizované priebežne, v súlade s potrebami občanov, ako aj reálnymi možnosťami samosprávy.

### **Realizátori Komunitného plánu sociálnych služieb:**

Koordinátorom a garantom plnenia Komunitného plánu je mesto Svit.

Realizátormi Komunitného plánu sú mesto Svit a ním zriadené subjekty, ostatní verejní a neverejní poskytovatelia sociálnych služieb a subjekty poskytujúce verejnoprospešné služby občanom mesta.

### **Monitoring KPSS**

Stanovenie rámca rozvoja sociálnych a komunitných služieb na území mesta Svit, ako aj jeho aplikovanie v každodennom živote obyvateľov vyžaduje i jeho priebežné vyhodnocovanie. Aktérmi procesu monitorovania plnenia budú koordinátor a garant plnenia Komunitného plánu v zastúpení vedúcou oddelenia VVSaSČ a riadiaca skupina projektu plnenia Komunitného plánu.

### **Finančné zdroje na realizáciu KPSS**

Na realizáciu Komunitného plánu budú potrebné finančné a nefinančné zdroje rozpočtu mesta, ale aj externé zdroje a to hlavne potenciálne zdroje z európskych fondov, štátneho rozpočtu, ako aj dostupných zdrojov z nadácií, grantov a dotácií, darov a príspevkov donorov. Konkrétne ciele a opatrenia budú rozpísané do realizačných – akčných plánov rozvoja sociálnych služieb v priamom napojení na rozpočet príslušného roka, resp. na granty a iné finančné a nefinančné zdroje.

## **ZÁVER**

Komunitný plán sociálnych služieb mesta Svit na obdobie rokov 2015 – 2020 je otvorený živý materiál, ktorý reaguje na zmeny a potreby obyvateľov celej komunity mesta Svit a na meniace sa legislatívne, materiálno - finančné a personálne prostredie. Preto je potrebné ho priebežne vyhodnocovať a aktualizovať. Konkrétne ciele a opatrenia budú rozpísané do realizačných – akčných plánov rozvoja sociálnych služieb v priamom napojení na rozpočet príslušného roka, resp. na granty a iné finančné a nefinančné zdroje.

Poďakovanie patrí všetkým za ochotu, profesionalitu a najmä spoluprácu pri tvorbe Komunitného plánu mesta Svit. Veríme, že aktívna účasť zo strany obyvateľov a poskytovateľov sociálnych služieb mesta Svit pretrvá aj pri realizácii navrhovaných opatrení, ale aj pri nevyhnutnom budúcom aktualizovaní tohto Komunitného plánu.